

# Kurzbedienungsanleitung Datenübertragung mit NFC

## 1 Vorbereiten

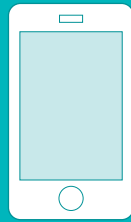
### Was benötigen Sie für die Übertragung?



Glucomen® areo  
Blutzuckermessgerät



Glucolog® Lite App






Smartphone oder  
Tablet PC mit NFC

### Die Glucolog® Lite App

1. Laden Sie die kostenlose Glucolog® Lite App in Ihrem Google Play oder Apple Store herunter.
2. Machen Sie unter "Einstellungen" möglichst viele Angaben, um ein aussagekräftiges Tagebuch zu erstellen.
3. Wählen Sie als Datenübertragung NFC aus.

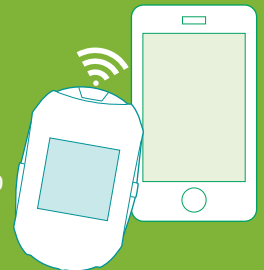
### Einmalige Aktivierung von NFC in Glucomen® areo Blutzuckermessgerät

1. Halten Sie die Ein-/Aus-Schalttaste  4 Sekunden lang gedrückt, um das Einstellungsmenü aufzurufen.
2. Drücken Sie eine der Pfeiltasten, um das Einstellungsmenü zu durchlaufen.  
Wenn Sie die Bezeichnung für NFC erreichen, drücken Sie kurz die Ein-/Aus-Schalttaste .
3. Drücken Sie eine der Pfeiltasten, um "ON" auszuwählen. Drücken Sie dann die Ein-/Aus-Schalttaste , um die Auswahl zu bestätigen und das Menü zu verlassen.

## 2 Verbinden und Übertragen

### Mit Smartphone verbinden und Daten übertragen

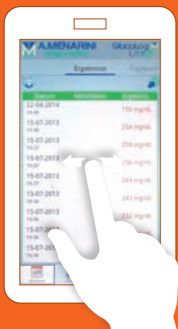
1. Öffnen Sie die Glucolog® Lite App auf Ihrem Smartphone oder Tablet PC und blättern Sie zu "Empfangen".
2. Halten Sie die NFC-Antenne des Glucomen® areo in die Nähe (< 1 cm) der Antenne des NFC-fähigen Gerätes.
3. Bestätigen Sie die Verbindung beider Geräte.  
Die Daten werden automatisch übertragen.
4. Nach Beendigung der Übertragung zeigt das Messgerät "End" an und das letzte Übertragungsdatum wird mit Uhrzeit in der Glucolog® Lite App angezeigt.



## 3 Analysieren

### Analysieren Sie Ihre Messergebnisse in der Glucolog® Lite App

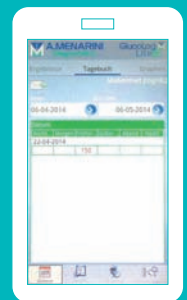
Unter der Rubrik "Glukose" können Sie die übertragenen Werte, eine Tagebuchauswertung, eine Grafik und die Statistik sehen. Achten Sie auf die richtige Eingabe des Datums in jeder Rubrik!



## 4 Versenden Ihrer Daten per E-Mail

In der Tagebuchauswertung haben Sie die Möglichkeit, Ihre Blutzuckermessergebnisse an die unter "Einstellung" angegebene E-Mail Adresse zu versenden.

Drücken Sie auf das Umschlagsymbol. Stellen Sie ein Anfangs- und Enddatum ein und klicken Sie auf "senden".



## 5 Ausschalten

Wenn Sie mit der Übertragung fertig sind, schalten Sie Ihr Glucomen® areo Blutzuckermessgerät aus. Die NFC Einstellungen bleiben aktiviert.  
Sie können ebenfalls die Glucolog® Lite App schließen. Die übertragenen Messwerte bleiben in der App gespeichert und sind jederzeit abrufbar.